

**UYGULAMALI DAVRANIŞ  
ANALİZİ ÖZELLİKLERİ**

**UDA**

**Düzenleyen: Ömer SARIKAYA**  
(Özel Eğitim Öğretmeni)

# UDA GİRİŞ ÖZELLİKLERİ

- UDA'da sosyal açıdan önemli insan davranışları üzerinde çalışılır.
- Gözlenebilen ve ölçülebilen hedef davranışlar belirlenerek bu davranışlarda istendik yönde değişiklikler yapmak hedeflenir.
- Bu süreçte davranışlar sürekli kaydedilir.
- Bu kayıtlar davranış öncesi, sırası ve sonrasında yapılır.
- Bireyin performansı belirli aralıklarla değerlendirilerek uygulamanın etkililiği analiz edilir.
- Gerekli görüldüğünde değişiklik ve düzenleme yapılır.
- UDA sürecinde sıkça karşılaştığımız terimler:  
pekiştirme, ipucu, silikleştirme, uyaran, tepki, davranış, söndürme, ayrımlı pekiştirme.



## DAVRANIŞ

- Bireyin yaptığı her şeydir. **Ancak davranış analizi açısından bakılırsa , gözlenebilen ve ölçülebilen her şeydir.**
- **Gözlenebilir olmazsa,**
  1. Başkaları tarafından anlaşılabilir
  2. Nesnel bir yolla gözlenemez
  3. Dolayısıyla ne sıklıkla, süreyle sergilendiği, arttığı ya da azaldığı konusunda bilgi vermez.
- Davranış gözlenebilir bir şey olduğuna göre, o halde, duygu ve düşüncelerimiz davranış mıdır? EVET davranıştır.
- O halde diğer bir soru, duygu ve düşüncelerimizi nasıl gözlemleriz, olacaktır.
- Bu tür davranışlar başkaları tarafından değil, sadece davranışı sergileyen kişi tarafından varlığı bilinen davranışlardır. Tam bu noktada davranışın 2 noktada incelendiğine değinmek faydalı olacaktır.
  1. Açıkça Gözlenebilen Davranış : Bisiklete binmek
  2. Açıkça Gözlenemeyen Davranış: Bisiklet sürmeyi düşünme



## Örneğin

## Başka bir örnekte

## Bilinçdışı davranışlar

**Düşünme davranışını ele alalım.  
Düşünme açıkça gözlenebilir mi?  
Açıklamak gerekirse,  
düşündüklerimizi sözel olarak  
ifade etmeye başladığımızda  
düşünme davranışımız açıkça  
gözlenebilen bir davranış  
özellğine bürünecektir.**

- Demek oluyor ki, davranışı 'sesli düşünme' olarak tanımladığımızda gözlenebilen davranış oluyor.
- 'Akıldan geçirme,düşünme' olarak ele aldığımızda ise açıkça gözlenemeyen bir davranış oluyor.

**İş yerinde bir arkadaşınız,canının et  
çektğini , eve gidince et yemek  
istedğini size söylemiş olsun.  
Bir başka arkadaşınız ise sizi duydu  
ve o da yemek istedi.Ancak yoğun  
olduğu için sizinle konuşmadı.  
İkisi de akşam menülerini  
planladılar.  
Birinin davranışı gözlenebilen bir  
hal almışken,diğerinin durumu aynı  
değildir.  
Ancak şu bir gerçek ki, her ikisi de  
davranış sergilemiştir.**



.....  
.....  
.....  
.....

**Örnek olarak rüyalar konu  
edilebilir.Rüyalar bilinçdışı  
görülür.Ya hiç hatırlanmaz ya da  
bir kısmı hatırlanır.Hatırlanan  
kısmın sesli olarak aktarılması  
gözlenebilen bir davranış olarak  
ele alınmasına yol açar.**

**Ayrıca bireylerin göz  
hareketleri ve beyin dalgaları  
kaydedilerek rüya  
görmek,gözlenebilir bir davranış  
halini almıştır.**

**Buradan yola çıkarak kişinin  
rüyasını anlatması gereği  
doğar.Bu da rüyayı gözlenebilen  
bir davranış yapar.**

**Ancak anlatılan rüyanın  
güvenirlği yoktur.**

### Davranışın davranış olarak kabul edilebilmesi için:

- Bir organizmaya ait olmalı
  - Organizmanın ya da parçasının çevreyle etkileşimi
  - Bir zaman diliminde fiziksel ortaya çıkmalı
  - Gerçekleşince en az 1 yönüyle ölçülebilir olmalıdır.
- Kısacası bir eylemin fiziksel özellikleri ya da sonuçlarıdır.

### Davranışın Yapısı

- Davranışlar analiz edilirken ya yapısı(formu) ya da işlevine göre analiz edilir.Davranışın yapısı **topografya** olarak adlandırılır.Davranışın ne şekilde gerçekleştirildiğidir.
- Bir davranış topografyası bir çok şekilde gerçekleşebilir.Örneğin, evden işe giderken farklı yolları kullanabilirsiniz.Ancak her durumda işe ulaşmış olursunuz.
- Davranışın **işlevi** ise,gerçekleştiğinde çevrede yarattığı etkidir.Farklı davranışlar aynı etkiyi yaratabilir.Yani aynı işleve sahip olabilir.Bu tür durumlara **tepki sınıfı** adı verilir.Yine aynı örnekte

olduğu gibi hangi yolu kullanırsanız kullanın,yolda yaşanan şeyler değişse bile siz işe gitmiş olursunuz.

-Şimdiye kadar sadece açıkça gözlenebilen ve açıkça gözlenemeyen davranışlar üzerinde durup davranışın algılanabilmesi adına olumlu bir adım attık.

- **Davranışların ortaya çıkış nedenleri yani kaynağını dikkate aldığımızda davranışın bir kez daha 2 alt başlıkta sınıflandırıldığını görürüz.**

1. *Tepkisel Davranışlar*:Öğrenilmemiş,bireyi tehlikelerden korumaya,bireyin içsel dengesini ve ritmini korumaya yönelik davranışlara refleks davranış denir.Uyaran-Tepki ilişkisi içinde gelişen,ortaya çıkması için bir ses,ışık gibi öncesinde bir uyaran olan davranışlara da aynı anlama gelen **tepkiyel davranış** denir.Örneğin,*akrep görünce korkmak.Ancak bu korkunun kalpte hızlanma,bağırma gibi ölçülen yanları olmalıdır.*İnsan bazen güçlü tepkiler verdiği uyarana karşı ,zamanla daha az şiddetli tepkiler verir.Bu duruma **alıştırma** denir.

2. *Edimsel Davranış*:Açıkça gözlenebilir.Öğrenme ürünüdür.Örnek:*Bir ışığa karşı göz kırpmak tepkisel davranış iken , bir çocuğu güldürmek için göz kırpmak edimsel davranıştır.*

- Bireyin sahip olduğu tüm davranışların toplamına **davranış dağarcığı** adı verilir.Çalışmalara yön verir.

## ÇEVRESEL

### ÖZELLİKLER

- Davranış çevresel özelliklerden bağımsız kabul edilemez.UDA'da çevre 'uyaranlar' ya da 'olaylar' içerdiği için önemlidir.
- Çevredeki olaylar şiddeti,biçimi,renği, kokusu vb özellikleri ile ölçülebilir ve gözlenebilir olmalıdır.
- Örneğin iş yerinde çalışırken dışarıdan gelen bir kaza sesi ve sonrasında görmüş olduğunuz bu kaza , panik,üzüntü, koşuşturma,stres gibi davranışlara yol açar.Uyaranlar , fiziksel özellikleri,zamanı ve etkileri ile tanımlanırlar.Bir ya da birden çok uyaran taşıyan uyarana **uyaran sınıfı** denir.
- Çevredeki uyaranların ortaya çıktığı zamanlama davranış analizinin en önemli noktalarından biridir.Davranış öncesi uyaranlar ve davranış sonrası uyaranlar olmak üzere iki kısımdır.
- Davranış öncesi ve sonrası uyaranlar değiştirilerek istenilen boyutta davranış değişikliği yapmak mümkündür.

## İŞLEVSEL

### İLİŞKİ



- Değişkenler arasındaki neden-sonuç ilişkisidir.UDA , davranış ile davranışa neden olan nedenleri inceler ve sonuca ulaşmayı amaçlar.
- UDA her zaman insan davranışlarının nedenlerini bilimsel yollarla incelemiştir.

- Davranışların nedenleri elbette akıl yürütme,deyimlere başvurma,aktarımlara başvurma gibi şekillerle de tespit edilebilir ancak bu bilgilerin doğruluğu geçerli ve güvenilirdir diyemeyiz.Bu yüzden bilim en güvenilir noktadır ve burada yine UDA en iyi süreç olarak önümüze çıkar.



.....

.....

.....

.....

# UYGULAMALI DAVRANIŞ ANALİZİ

UDA insan davranışlarını anlamayı ve iyileştirmeyi hedef alan bir disiplindir. Zaten psikolojinin de bir çok dalı aynı amacı hedefler. Bu noktada UDA'yı farklı kılan konuları, amaçları ve yöntemleridir.

- UDA 'da **edimsel koşullanma** ilkeleri doğrultusunda bir süredir devam eden ,acil olarak kazandırılması ya da yok edilmesi gereken sosyal açıdan önemli davranışlar üzerinde durulur.
- *Uyaran-Tepki-Uyaran* ilişkisi içinde olan edimsel koşullanmada, davranıştan sonra hoş giden bir uyaran gelirse davranışta artma, hoş gitmeyen bir uyaran verilirse davranışta azalma oluşur.

- *UDA sosyal açıdan önemli davranışlar üzerinde etkili olan çevresel etmenleri bilim ile belirler ve bir davranış teknolojisi geliştirerek uygulama ortamlarında davranışları kontrol altına alır.*

## **Bu konuda ilk insanlı araştırma:**

1949 yılında 18 yaşında ileri derecede gelişimsel geriliğe sahip, sadece sırt üstü yatabilen bir bireye yapılmıştır. Birey kolunu oynattıktan sonra şırınga ile şekerli sıcak süt verilmiştir. Dört oturum sonunda birey kolunu istemli şekilde hareket ettirmeye başlamıştır.

- UDA'nın Temel Özellikleri:

1. Uygulamalılık
2. Davranışsallık
3. Analitiklik
4. Teknolojiklik
5. Sistemik Bütünlük
6. Etkililik
7. Genellebilirlik



.....

.....

.....

.....

.....

.....

.....

.....

.....

.....

## Uygulamalılık:

- Ele alınacak davranışın **toplumsal** açıdan önemini belirtir.
- Bu tür davranışlar bireyin bağımsızlığına hizmet eden, yaşamını iyileştiren davranışlardır.
- Bu yüzden davranış çalışırken bireye, yakınlarına, yaşamlarına katkı sağlayacak türde davranışlar çalışılmalıdır.



## Teknolojiklik:

- Yinelenebilir anlamında, kullanılan yöntem ve süreç başkaları tarafından kolay uygulanabilir biçimde rapor edilmelidir.
- Çalışmayı okuyan biri, orijinal çalışmayı devam ettirmelidir. 'Oyun terapisi uygulandı' demek teknolojik değildir.



## Genellenebilirlik:

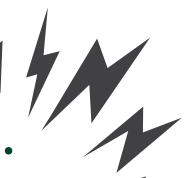
- Elde edilen davranışın farklı durum, kişi, ortam, koşul ve davranışlara da genellenebilmesidir.
- Sadece sosyal becerilerle çalışmak, genelleme olmazsa, yetersizdir.

## Davranışsallık:

- Davranış değişikliği ya da öğrenme amacıyla ele alınan davranışlar gözlenebilir ve ölçülebilir olmalıdır.
- 'bilir, kavrar' gibi ifadeler gözlenebilir değildir. 'Sorulduğunda söyler' gibi ifadeler davranışsal ifadelerdir.
- Sadece davranış için değil ölçme için de güvenilir bir ölçme sistemi belirlenmelidir.
- Bu süreçte ayrıca sadece davranışın değişmesiyle değil, kimin davranışının değiştiği ile de ilgilenilir. \*\*Böylece uygulama sonrası ortaya çıkan değişikliğin, bireyin davranışlarında mı, uygulamacı ya da gözlemci davranışlarında mı olduğu ortaya çıkmış olur.\*\*

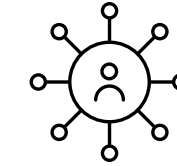
## Analitiklik:

- Neden-sonuç ilişkisini ortaya koyar.
- Çevre-davranış arasındaki ilişkiyi analitik olarak ortaya koyar.
- Kısacası çevrenin, davranışın gerçekleşip gerçekleşmemesinden sorumlu olup olmadığını bilimsel şekilde ortaya koyar.
- Uygulamacı bu ilişkileri kuracaksa davranış üzerinde kontrol gücü olmalıdır.
- Davranış öncesi ve sonrası olayların davranışla olan işlevsel ilişkisi burada önemli olan noktadır.



## Sistemik Bütünlük:

- UDA'nın teknolojik olmasının yanı sıra, davranış ilkeleri ve yöntemlerine ilişkin bir bütünlüğünün olması gerektiğini ifade eder.



## Etkililik:

- Değiştirilmesi ya da kazandırılması hedeflenen davranışta istendik sonuçlar almak anlamındadır.
- Davranışın etkiliği, kazandırılan ya da değiştirilen davranışın sosyal açıdan önemi ile ölçülür.



## UYGULAMALI DAVRANIŞ ANALİZİNİN TARİHÇESİ



- 1900'lü yıllarda davranışlar bilinç ve duygularla ele alınıyorken ,1930 yılında Watson psikoloji alanına farklı bir bakış açısı getirerek , temel aracın gözlenebilir davranışlar olduğunu ortaya atmıştır.
- Davranış analizinde ise ilk deneysel çalışmalar 1938'de yayımlanan 'Organizmaların Davranışları'ile ortaya çıkmıştır.Skinner bu kitapta insan davranışlarını tepkisel ve edimsel olarak ayırmıştır.Davranışın nedenlerine büyük önem vermiştir.
- Skinner'in en önemli katkısı davranış sonrası oluşan olayların davranış üzerindeki etkisidir.1930-1950 arasında da edimsel koşullanmayı ortaya koymuştur.
- Düşünme ve duyguların da birer davranış olduğunu da Skinner ortaya koymuştur.
- 1950-1960 yıllarında insansız çalışmalardan elde edilen bulguların insanlarda da elde edilip edilemeyeceği konusu ele alınmıştır.Yapılan araştırmalar ,genelleme açısından eksik olsa da ,etkili olmuştur.Bu durum UDA'nın temelini atmıştır.
- 1970'lerin başında ABD'de 4 üniversitede davranış analizi bölümü açılmıştır.Bu üniversitelerden yetişen bilim insanları sayesinde UDA zenginleştirilip yaygın hale getirilmiştir.*Günümüzde 20 üniversitede yüksek lisans,9 üniversitede de lisans programı vardır.*



- 1970'de Meksika'da Meksika Davranış Analizi topluluğu kurulmuştur.
- 1973'te Norveç'te Norveç Davranış Analizi birliği kurulmuştur.
- Avrupa'da ABD'den de önce kurulan davranış analizi yapılanmaları vardır.
- 1980'de Japonya'da benzer topluluklar açılmıştır.
- 2000 yılında Avrupa'da bu konuda ilk dergi kurulmuştur.
- Günümüze yaklaştıkça, UDA genelleme konusunda eleştirilmiş ve bu yüzden sosyal ortamlarda,sosyal davranışlara öncelik verilmeye başlanmıştır.Bu yüzden birebir öğretim dışında grup eğitimlerine yer verilmiştir.
- **Ülkemize** bakarsak,ilk kez 2010 yılında kurumsallaşma olmadan bazı bölümlerde ders olarak yer almıştır.
- İlk kurumsal gelişmemiz,2011 yılında Anadolu Üniversitesi nde açılan 'Otizmde UDA Yüksek Lisans Programı'dır.
- Özellikle otizmlili bireylere yaşamları boyunca gerekli eğitim ve desteği UDA ilke ve tekniklerini kullanacak nitelikli eleman yetiştirmek büyük önem taşımaktadır.
- 2014 yılında Elif Tekin İftar ABA Turkey'i kurmuştur.
- UDA'nın günümüzde en kapsamlı ve pratik hali ise kuşkusuz **OÇİDEP**'dir.2006 yılından bu yana başarı ile ev ve kurum çapında yürütülmektedir.



## UDA İLE İLGİLİ YANLIŞ İNANIŞLAR

1. **UDA her duruma uygulanabilecek tek bir uygulamadan oluşur:**UDA bir uygulama değil,davranışı bilimsel olarak analiz eden bir disiplin alanıdır ve içerisinde bir çok uygulama yer alır.UDA bireysel olarak kullanılır.Bireyin güçlü ve zayıf yanları belirlendikten sonra hedef davranışlar ortaya çıkar.

2. **UDA , oyun ve toplumsal beceriler gibi daha genel becerilerin öğretiminden başarılı değildir:**UDA'nın soyut becerilerde de başarılı olduğunu kanıtlayan çok sayıda araştırma vardır.Önceleri birebir ve oldukça yapılandırılmış biçimde uygulanırken,bireyde ilerle oldukça daha doğa ortamlarda akranları ile birlikte doğal becerilerin kazandırılması amaçlanır.

3. **UDA yaşça büyük çocuklara uygun değildir:**Bu konuda , evet , okul öncesinde UDA etkisine yer veren çok fazla araştırma mevcuttur.Ancak ileri yaşlar için de en etkili uygulama olduğunu kanıtlayan da bir çok bulgu vardır.

4. **UDA'da daha çok öğrenmeye ve işbirliğine direnç gösteren çocuklarla davranış kontrolü ( ceza ) çalışılmaktadır:**Önceki yıllar için bu duruma doğru denebilir.Ancak şu an UDA bireyin motivasyonunu sağlamaya odaklanmış,olumlu davranış desteği sunmanın üzerinde önemle durmaktadır.Ayrıca UDA'nın ağırlıklı bölümü öğretim sürecinden oluşmaktadır.

4. **UDA'da ceza yoğun kullanılır:**UDA'da ceza son seçenektir. Uygun olmayan davranışların azaltılması olumlu davranış desteği ile gerçekleşir.Ayrıca kullanılan ceza tekniklerinin normal gelişim gösteren bireylere uygulanan teknikler olduğu unutulmamalıdır.

5. **UDA genelleme sağlamaz:**Doğru kullanılan bir UDA yüksek düzeyde genelleme ile sonuçlanır.

6. **UDA'da bilinç,duygular ve zihin görmezden gelinir:**Davranışçı ekol , tüm bu yapıları ve ayrıca bireyin yaşamında bu yapıların ne denli önemli olduğuyula ilgilenir.Ancak bu yapıları çalışma alanının dışında bırakıp daha çok gözlenir ve ölçülür davranışlar ve çevresel olaylar ve davranış arasındaki ilişkiye odaklanır.

7. **UDA sadece Otizm için etkilidir:**Otizmin her geçen gün artması son zamanlarda bu durumun üzerinde daha çok durulmasına neden olmuştur.Ancak UDA yaşayan tüm canlılara yöneliktir.Örneğin, kumar,alkol,sigara alışkanlıkları, egzersiz ve sağlık,iş verimini arttırma,yaşlılar,zihin yetersizliği,dil edinimi,çocuk yetiştirme ,emniyet kemeri alışkanlığı kazandırma gibi alanlar UDA mantığı ile çalışır.



.....  
.....  
.....

# DAVRANIŞLARI AÇIKLAYAN DİĞER MODELLER

## **Psikodinamik Model**

- Gelişimsel kuramlar içinde yer alan bu model insan davranışlarının temelini **içsel** süreçlerin oluşturduğunu savunur.İçsel süreçleri analiz edip insan davranışlarını araştırır.
- **Freud** tarafından genel olarak yetişkinlerde uygulanmıştır Freud'a göre ilk 5 yaşın hayati önemi vardır.Bu 5 yılda oluşacak sorunlar ileride problemlere yol açar.
- Freud'un ilk 5 yıl kuramına katılmayan **Erikson** ise yaşlılığa kadar insanın çeşitli evrelerden geçtiğini her evrede mücadele edip bu durumu atlatmaya çabaladığına inanır.
- Psikodinamik model insan davranışlarını iyileştirmek için 3 temelden bahseder.
  - 1.İçsel süreçlerde düzeltme önerisinde bulunmak
  - 2.Davranışlarla ilgili düzeltme önerisinde bulunmak
  - 3.Çevresel sorunlarla ilgili düzeltme önerisinde bulunmak
- En temel yararı,kişilikte hedeflenen değişiklik gerçekleşirse,bunun **kalıcı** olmasıdır.
- Ancak,**acil çözüm gerektiren sorunlarda çözümsüz kalması,geçmiş yaşantıların vurgulanması sonucu çaresizlik duygusuna yol açabilmesi,kolayca anlaşılıp uygulanamaması** gibi sınırlılıkları vardır.
- Psikodinamik yaklaşım eğitim alanında **psikoeğitsel** adıyla yer alır.Sorunlu davranışlar ve sorun kişilikler üzerinde çalışmalar yapılmıştır ancak 1960'larda olduğu gibi eğitim sistemi üzerinde önemli bir güce sahip değildir.



## **Biyofiziksel Model**

- 18.yüzyıla kadar insanın ruhsal durumu,duygu ve davranışları felsefenin konusu olmuş,daha sonra psikoloji felsefeden ayrılıp , tek başına bir alan olmuştur.
- Psikoloji,20.yüzyılın başına kadar tüm ruhsal bozuklukların organik kökenli olduğuna inanmış,bazıları kişiliğin kalıtımla ilgili olduğunu savunmuştur.
- 20.yüzyılın başından itibaren ruhsal bozukluklar ilaçla kontrol edilmeye başlanmıştır.Bu ilaçların davranış bozukluğu olan çocuklarda da yaygın kullanıldığı bilinmektedir.
- Bu modeli benimseyen bir öğretmen,öğrencilerinin fiziksel olarak farklı olmalarının onların farklı kişilik,davranış ve öğrenme özelliğine sahip olduğunu savunur.O halde eğitim bu farklılara uygun hale getirilmelidir.Davranış farklılıklarının nedeni bedensel/fiziksel öğelerdir ve kalıtsal ya da sonradan edinilmiş olabilir.
- Genetik ve tıp alanındaki gelişmelerle birlikte bu modelin popülerliği günümüzde gittikçe artmaktadır.
- Biyofiziksel model insan davranışlarını 2 temel uygulama kullanarak iyileştirir:
  - 1.Doğrudan insan bedenine müdahale
  - 2.Çevrede değişiklik yapma

